

1. СОЦИАЛЬНО-ДЕМОГРАФИЧЕСКИЕ АСПЕКТЫ ПОЛОЖЕНИЯ ДЕТЕЙ

По предварительной оценке Территориального органа государственной статистики по Санкт-Петербургу и Ленинградской области (далее – Петростат), по состоянию на 01.01.08, численность населения Санкт-Петербурга составила 4568,0 тыс. человек.

В 2007 году родилось 43275 детей (на 3196 больше, чем в 2006 г.), умерло 67467 человек (на 2558 меньше). Естественная убыль населения составила 24192 человека.

Число умерших в Санкт-Петербурге превысило число родившихся в 1,56 раза (в 2006 г. – в 1,75 раза, в 2005 г. – в 1,9 раза, в 2004 г. – в 1,8 раза). В целом, по стране превышение числа умерших над числом родившихся составило 1,3 раза (в 2006 г. – 1,5 раза), причем в 8 субъектах Российской Федерации в 2,0 – 2,5 раза.

Прирост миграции в 2007 году составил 21055 человек (на 666 чел. больше, чем в 2006 г.). В 2007 году прибыло 48288 чел., выбыло – 27233. Миграционный прирост лиц в возрасте моложе трудоспособного составил 1122 чел. (прибыло 4564 чел., выбыло 3442 чел.).

Численность детей (населения в возрасте 0–17 лет), на 01.01.07, составляла 675,1 тыс. человек. По предварительным данным, несмотря на увеличение родившихся в минувшем году и положительный миграционный прирост детского населения, общая численность детей, по состоянию на начало 2008 года, уменьшится. Это связано с переходом относительно большой группы лиц (около 60 тыс. чел.), которым в 2006 году было 17 лет, в возрастную группу достигших совершеннолетия (рис.1.1, 1.2). По приблизительному расчету, **численность детей на 01.01.08 составляла 660 тыс.чел.**

В 2007 году **вне зарегистрированного брака** родилось 11105 детей (25,7% от всех родившихся), из них по совместному заявлению родителей зарегистрировано 6239 детей, по заявлению только матери – 4866 детей. В 2007 году у **несовершеннолетних матерей** родилось 376 детей (0,86% от всех родившихся). По данным Комитета по делам ЗАГС, из числа всех актов о рождении (43426) сведения об отце в 31900 случаях указаны на основании брака, в 6421 – установлено отцовство, в 4863 – на основании заявления одинокой матери. Число актовых записей о мертворожденных составило 231.

Средний возраст матерей в 2007 году составил 27 лет (данные СПб РО Фонда социального страхования РФ), по России – 26 лет. Средние показатели веса новорожденных – 3,4 кг, роста – 51,31 см. В 2007 году из 30265 родивших женщин (получивших талоны №2), 317 женщин родили двойни, 2 женщины – тройни. Количество детей у матерей характеризуют следующие данные: 1-й ребенок родился у 65% женщин (от указанного количества 30265 матерей), 2-й ребенок – у 29,3% женщин, 3-й ребенок – у 4,6% женщин, остальные случаи составили 1,1%.

По сообщению *Комитета по здравоохранению*, показатель **материнской смертности** (на 100 тыс. живорожденных детей) составил в 2007 году 23,5 (в 2006 г. – 23,7), **показатель заболеваемости** – 213,1 на 100 беременных (в 2006 г. – 217,0). Практически здоровых беременных женщин около 16%. В городе зарегистрировано 1212816 женщин фертильного (репродуктивного) возраста. Распространенность абортотворения (на 1000 женщин фертильного возраста) – 23,0 (в 2006 г. – 25,6). В минувшем году на 100 родов приходилось 60,5 абортов.

Детская смертность, заболеваемость, инвалидность. По предварительным данным Петростата, в 2007 году умерло от разных причин 392 ребенка (в возрасте 0-17 лет), в том числе мальчиков – 271 чел., девочек – 175. Аналогичные показатели составляли в прошлые годы: в 2006 г. – 430/261/169, в 2005 г. – 525/302/223, в 2004 г. – 584/347/237. В возрасте до 1 года умерло 183 ребенка. Показатель *младенческой смертности* составил 4,3 на 1000 родившихся (в 2006 г. – 4,7).

По предварительным данным *Комитета по здравоохранению*, в 2007 году показатель *детской смертности* «ДС-4» – 5,4 на 1000 родившихся (в 2006 г. – 6,5).

Показатели *заболеваемости детей*: новорожденных – 324,0 (на 1000 родившихся живыми); общая заболеваемость у детей 0-14 лет – 2356,4 (на 1000 детского населения); общая заболеваемость у детей 15-17 лет – 1760,0‰.

Показатель *инвалидности у детей 0 – 17 лет* составил 19,7‰ (в 2006 г. – 19,7‰, в 2005 г. – 18,5, в 2004 г. – 19,1). По данным *Городского центра по начислению и выплате пенсий и пособий*, по состоянию на 31.12.07, в базе данных «АИС Электронный социальный регистр населения» (далее в тексте – БД АИС ЭСРН) учтено 13878 семей с детьми-инвалидами, 14046 детей-инвалидов.

Образование детей. По данным *Комитета по образованию*, в 2007 году государственные дошкольные учреждения посещали 154787 детей (в 2006 г. – 143751 чел., в 2005 г. – 130949, в 2004 г. – 127442). Охват дошкольным образованием детей в Санкт-Петербурге (от 1 года до 7 лет) составил 74%.

Комитет по здравоохранению проинформировал о значительном количестве детей от 0 до 7 лет, которые не посещали в 2007 году детские дошкольные учреждения. Таковых насчитывалось 92570 чел., из них 2023 ребенка проживали в семьях «социального риска».

В общеобразовательных государственных учреждениях города в 2007 году обучались 350008 детей, из них в классах компенсирующего обучения – 3524 ребенка, в классах для детей с ограниченными возможностями – 3718 детей. Кроме того, в специальных (коррекционных) образовательных учреждениях для детей и воспитанников с проблемами в развитии обучалось около 10 тысяч детей, в том числе 3490 детей-инвалидов.

В вечерних (сменных) общеобразовательных школах обучалось 6755 человек. В государственных образовательных учреждениях НПО и СПО (подведомственных Комитету по образованию) обучалось 47720 человек.

Численность студентов на всех отделениях учреждений высшего профессионального образования составила 450,1 тыс. чел., из них 54,5 тыс. чел. обучались в негосударственных ВУЗах (*данные Комитета по науке и высшей школе*). В учреждениях среднего профессионального образования обучалось 54,5 тыс. студентов.

Браки, разводы, семейно-брачные проблемы. В Санкт-Петербурге в 2007 году зарегистрировано 44460 браков, 25794 развода. На 100 браков приходилось 58 разводов. Число зарегистрированных браков в городе увеличилось на 11,6%, количество разводов увеличилось на 8,1%. Примерно половину всех разводов (48%) составляют разводы граждан с детьми. В 2007 году было расторгнуто 12323 брака с детьми, число детей в распавшихся семьях составило 14127 человек.

В минувшем году в производстве в районных судах и у мировых судей находилось 5605 гражданских дел о взыскании алиментов. По данным Управления Федеральной службы судебных приставов, в 2007 году возбуждено 16504 исполнительных производства по взысканию алиментов.

Органами опеки и попечительства в отношении 918 детей были представлены иски или заключения в суды по отдельным видам споров, связанных с воспитанием детей (о месте жительства ребенка в отношении 373 детей, об участии в воспитании детей отдельно проживающих родителей – 461, об общении с детьми бабушек, дедушек и других родственников – 84). Кроме того, в отношении 2091 ребенка детей были представлены иски или заключения о защите других личных и имущественных прав, в отношении 32 детей о защите от жестокого обращения.

В 2007 году нотариусами удостоверено 26655 различных сделок с участием несовершеннолетних (в 2006 г. – 17178, в 2005 г. – 19962, в 2004 г. – 16962).

Отобрание детей от безответственных родителей. Всего в районных гражданских судах за 2007 год находилось в производстве 2457 исков о лишении родителей родительских прав (данные Управления Судебного департамента Санкт-Петербурга). Из числа оконченных дел (2125) судами вынесено 1713 решений с удовлетворением иска (80,6%).

Согласно форме 103-рик (*данные от ОМСУ, обобщенные Комитетом по труду и социальной защите населения*), В 2007 году лишены родительских прав 2023 человека, восстановлены в родительских правах 24 человека. В 2007 году лишены родительских прав 523 одинокие матери. Численность детей, родители которых лишены родительских прав,

составила в 2007 году 2006 человек (максимум за все прошлые годы), из них у 1304 детей данной категории лишены родительских прав оба родителя или единственный родитель.

В 2007 году были ограничены в родительских правах 89 чел., отменено ограничение в родительских правах в отношении 52 граждан. Численность детей, родители которых ограничены в родительских правах, составила в 2007 году 89 человек.

По информации *комиссий по делам несовершеннолетних и защите их прав*, в 2007 году рассмотрено 10270 дел на 10243 человека. Количество рассмотренных дел на несовершеннолетних составило 5317, протоколов на родителей – 4521.

В 2007 году в отделах по делам несовершеннолетних РУВД выявлены и поставлены на учет 1918 родителей, отрицательно влияющих на поведение детей. На 01.01.08, на учете состояли 3637 таких родителей, в отношении которых была организована индивидуальная профилактическая работа.

Дети, оставшиеся без попечения родителей. Численность выявленных и учтенных за 2007 год детей и подростков, оставшихся без попечения родителей, составила 2934 человека.

На 01.01.08, в региональном государственном банке данных о детях, оставшихся без попечения родителей, состояло на учете 4197 детей в возрасте до 18 лет, проживающих на территории Санкт-Петербурга, лишенных родительского попечения и подлежащих устройству в семьи.

Устройство детей в семьи. Согласно форме 103-рик, по состоянию на 01.01.08, на воспитании в семьях граждан находятся 12811 детей, в том числе: под опекой (попечительством) – 6814; усыновленных посторонними гражданами – 5680; в приемных семьях – 317 (число приемных семей – 251).

В 2007 году приняты на воспитание в семьи под опеку – 1669 детей, сняты с учета – 1783; усыновлены посторонними гражданами 542 ребенка, сняты с учета – 868; оформлены в приемные семьи 196 детей, сняты с учета – 34.

Детская преступность и правонарушения. По информации Управления Судебного департамента Санкт-Петербурга, в 2007 году осуждены 746 лиц, совершивших преступления в несовершеннолетнем возрасте.

В 2007 году несовершеннолетними было совершено 1116 преступлений, в совершении указанных преступлений приняли участие 1167 подростков. В горрайорганы внутренних дел доставлены 17289 несовершеннолетних, из них в 1955 случаях – за безнадзорность. На 01.01.08, на учете в ОДН РУВД состояли 5609 несовершеннолетних.

На начало 2008 года, 5954 ребенка находились ***на полном государственном обеспечении в учреждениях различных ведомств*** (на аналогичный период 2007 г. – 6252 ребенка; в 2006 г. – 6612, в 2005 г. – 6496).

Глава 1. Социально-демографические аспекты положения детей

Таблица 1.1. Численность детей на полном государственном обеспечении в государственных учреждениях, на начало 2007 года, чел.

Государственные учреждения	Число воспитанников, чел.	Ведомственная принадлежность
12 психоневрологических домов ребенка	1072	Комитет по здравоохранению
9 учреждений социальной защиты населения (социально-реабилитационные центры, социальные приюты)		Комитет по труду и социальной защите населения
– в стационарах	300	
– в семейных воспитательных группах	70	
4 детских дома-интерната и детско-подростковое отделение ПНИ №10	1082	
37 учреждений для детей-сирот и детей, оставшихся без попечения родителей: (детские дома и школы-интернаты)	2228	Комитет по образованию
7 ПУ– детский дом	1202	
Всего:	5954	

В таблице 1.2 представлены сведения о численности отдельных категорий детей, имеющие значение для реализации семейной политики.

Таблица 1.2. Численность отдельных категорий детей в Санкт-Петербурге

№ п/п	Категории детей	Абс. кол-во	В % от общей численности детей в СПб– 660,0 тыс. чел.
1	Всего детей, находящихся на полном государственном обеспечении в воспитательных учреждениях различных ведомств (в домах ребенка, детских домах, интернатах, приютах и др., расчет по данным КЗ, КО, КТСЗН на 31.12.07)	5954	0,90%
2	Всего детей, оставшихся без попечения родителей, состоявших на учете в региональном государственном банке данных на 01.01.08 (ф.103-рик)	4197	0,64%
2.1	в том числе детей-сирот, состоявших на учете в региональном государственном банке данных, на 01.01.08 (ф.103-рик)	652	0,1%
3	Всего детей, состоящих на воспитании в семьях под опекой или попечительством, в приемных семьях, усыновленных посторонними гражданами (состояло на воспитании на 31.12.07; ф. 103-рик), из них:	12811	1,94%
3.1	детей, состоящих на воспитании в семьях под опекой или попечительством (состояло на 31.12.07; ф. 103-рик)	6814	1,03%
3.2	детей, воспитывающихся в приемных семьях (состояло на воспитании в семьях, на 31.12.07; ф. 103-рик)	317	0,05%
3.3	детей, усыновленных посторонними гражданами (состояло на воспитании в семьях, на 31.12.07; ф. 103-рик)	5680	0,86%
3.4	детей-сирот, состоящих на воспитании в семьях, на 31.12.07 (ф. 103-рик), из строки 3	2138	0,32%
4	Всего детей, учтенных в БД АИС ЭСРН на 31.12.07 (количество учтенных семей с детьми– 486688)	595314	90,2%
5	Количество детей, проживающих в малоимущих семьях, учтенных в БД АИС ЭСРН на 31.12.07 (количество малоимущих граждан, включая получателей компенсаций расходов на оплату жилого помещения и коммунальных услуг, получателей социальной выплаты до прожиточного минимума, родителей детей, на которых назначены ежемесячные пособия, составило 309510 чел.)	103572	15,69%
6	Всего детей, воспитывающихся в многодетных семьях (учтенных в БД АИС ЭСРН на 31.12.07) (многодетных семей – 10179)	32759	4,96%
7	Всего детей, воспитывающихся в неполных семьях (учтенных в БД АИС ЭСРН на 31.12.07) (неполных семей – 57363)	68312	10,35%
8	Всего детей, воспитывающихся в неполных многодетных семьях (учтенных в БД АИС ЭСРН на 31.12.07) (семей – 1167), из строк 6-7	3864	0,59%
9	Всего детей-инвалидов, учтенных в БД АИС ЭСРН на 31.12.07 (семей с детьми-инвалидами – 13878)	14046	2,13%
10	Число детей-инвалидов, всего (на конец 2007 г.; форма №19) из них:	14045	2,13%
10.1	детей, проживавших в интернатных учреждениях разных ведомств	1396	0,21%
11	Количество несовершеннолетних, состоящих на учете в ОДН РУВД, на 01.01.08	5609	0,85%

Ниже представлены диаграммы (рис.1.1. – 1.23.), иллюстрирующие динамику отдельных показателей проблемной социальной статистики.

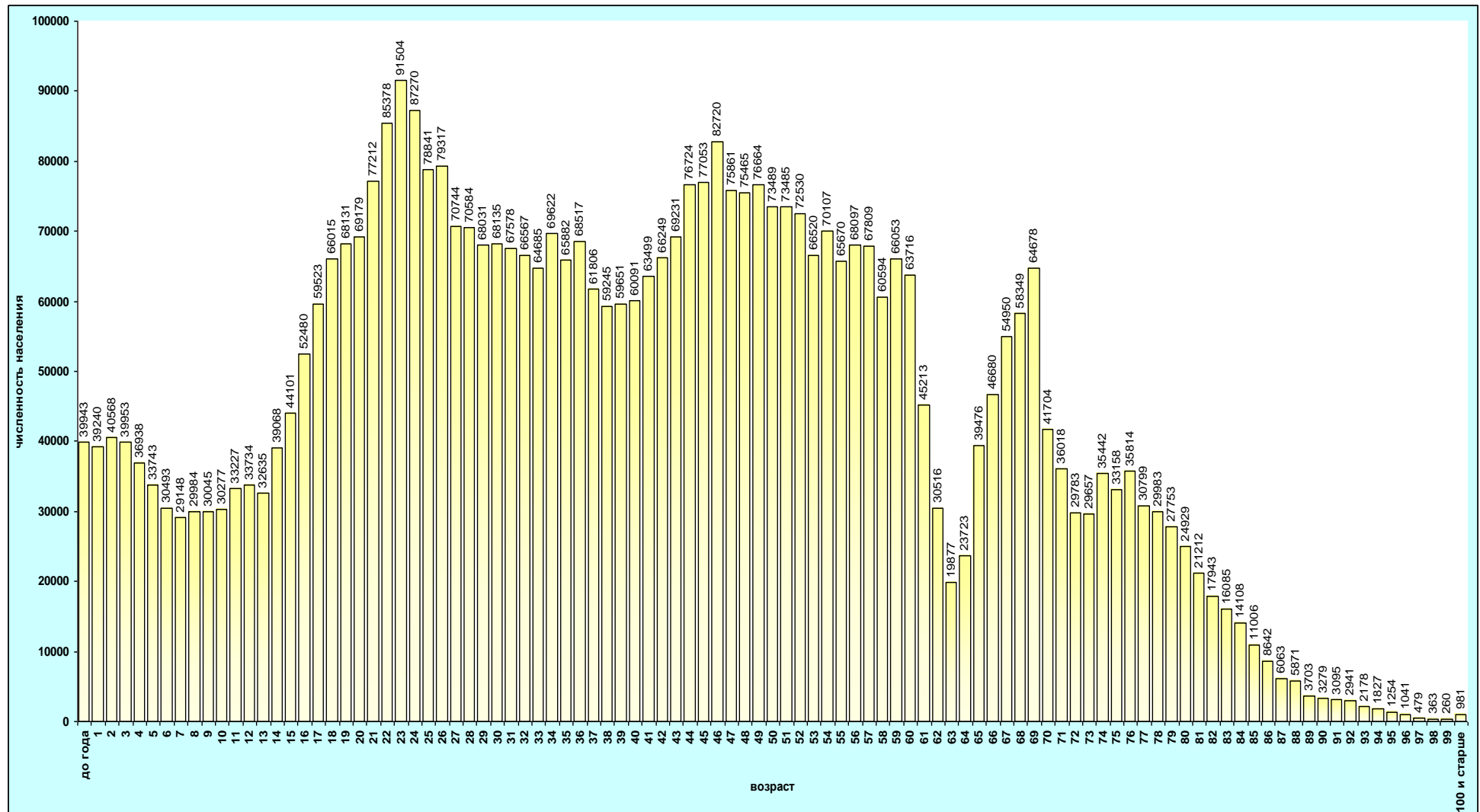


Рис. 1.1. Распределение численности населения по возрасту в Санкт-Петербурге (на 01.01.07)

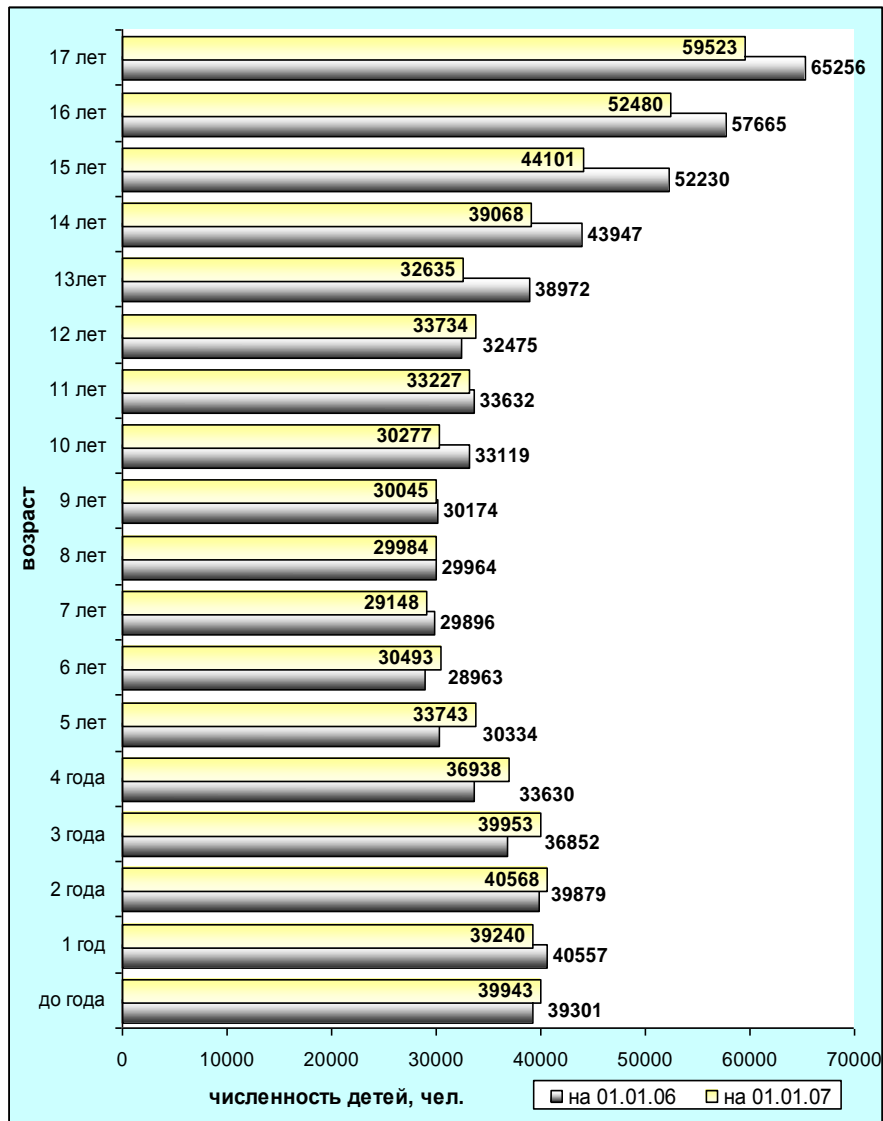


Рис. 1.2. Распределение численности детей по возрасту в СПб

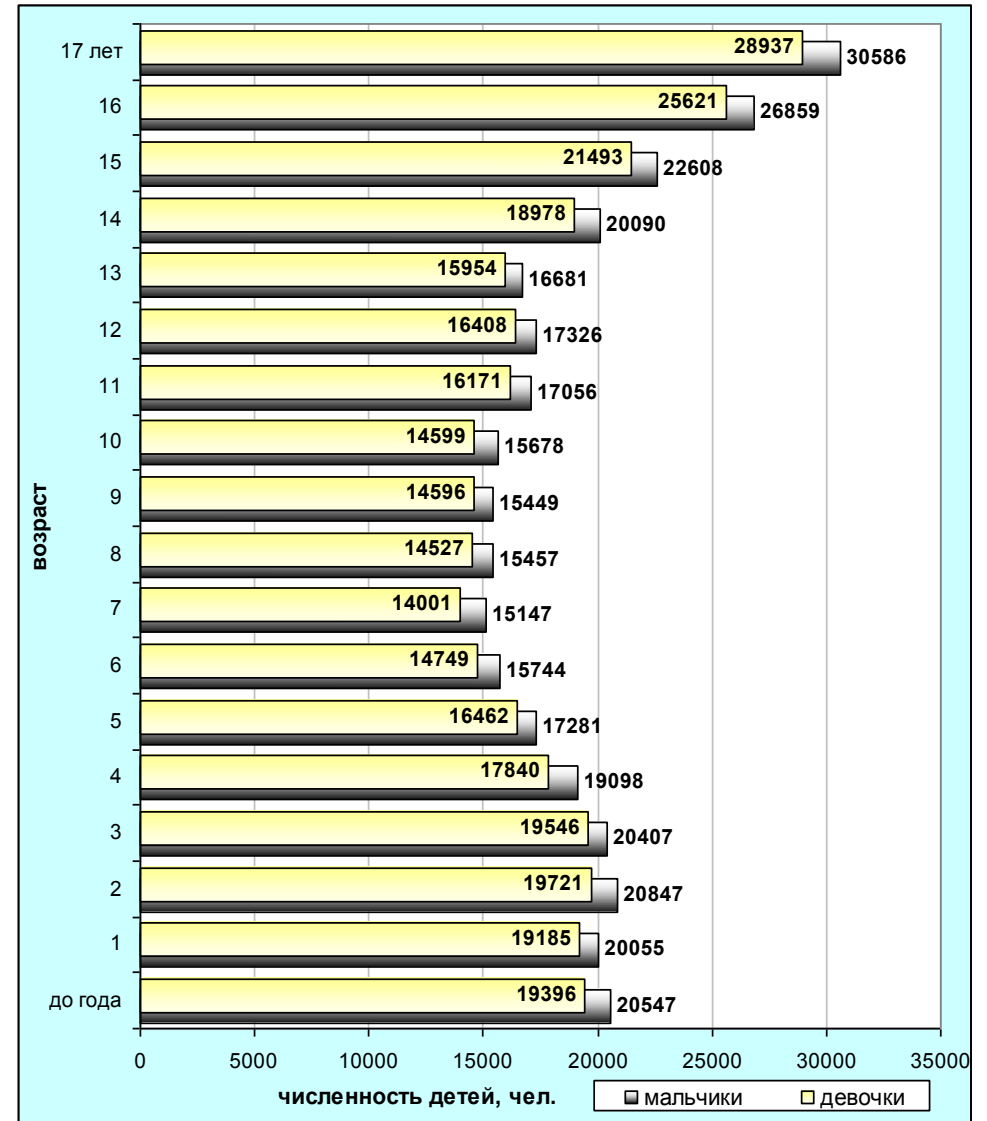


Рис. 1.3. Распределение численности детей по возрасту и полу (на 01.01.07)

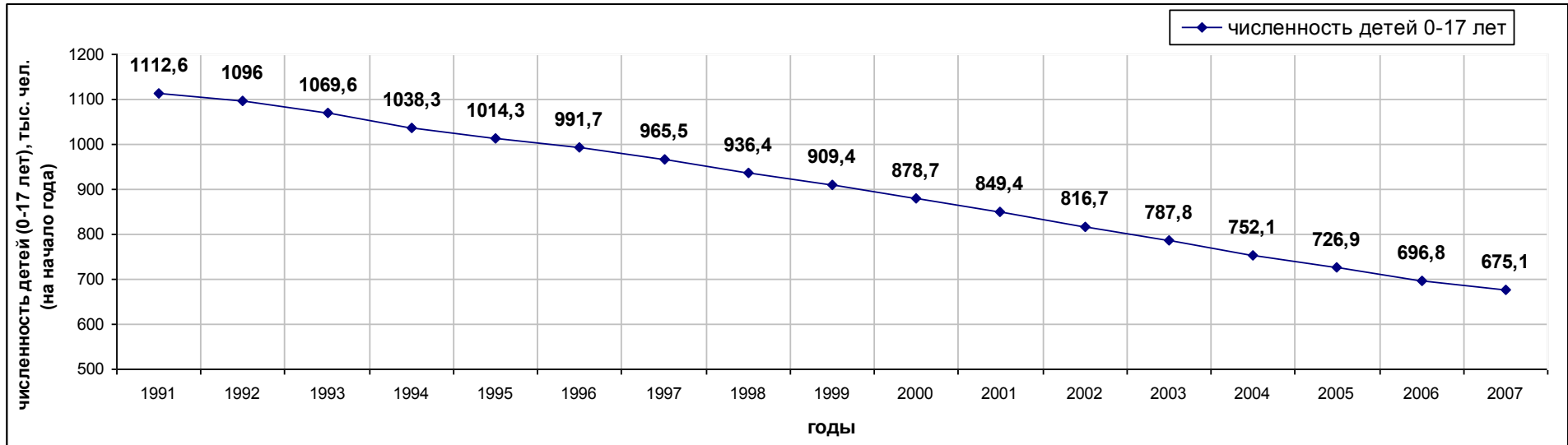


Рис. 1.4. Изменение численности детского населения в Санкт-Петербурге

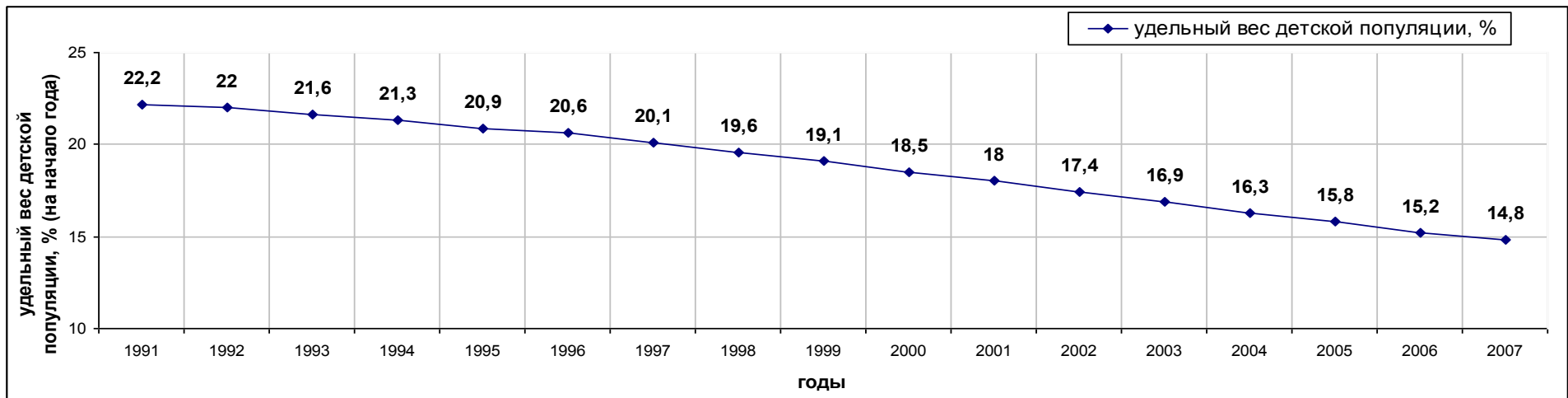
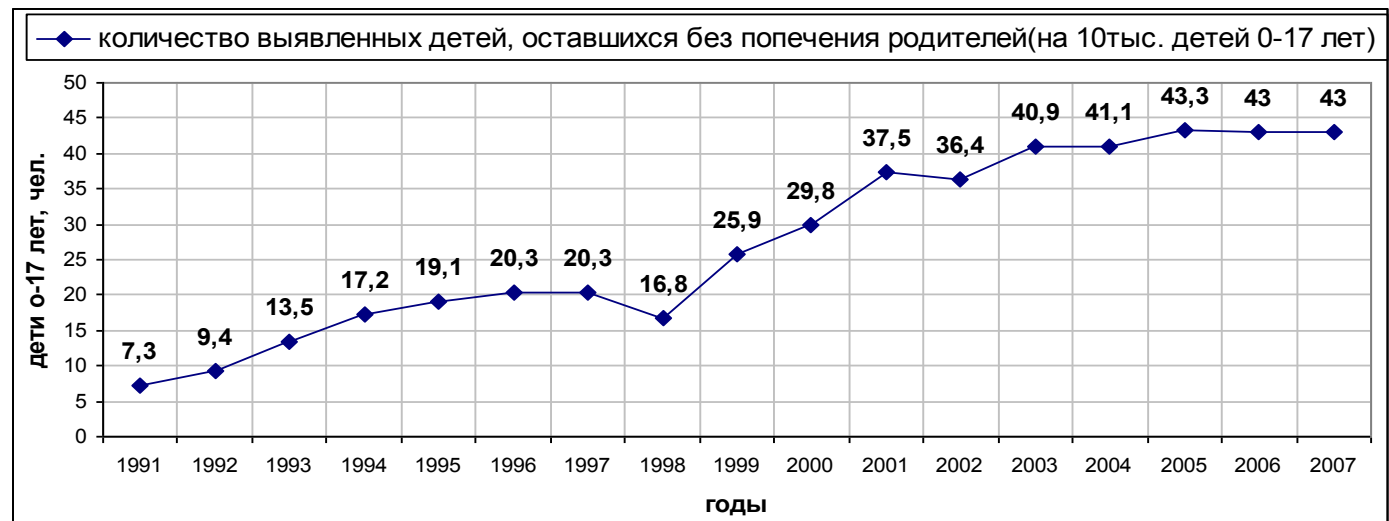


Рис. 1.5. Изменение удельного веса детской популяции (от всей численности населения) в Санкт-Петербурге



Рис. 1.6. Динамика численности выявленных детей и подростков, оставшихся без попечения родителей в Санкт-Петербурге (форма 103-рик)

Рис. 1.7. Динамика численности выявленных детей и подростков, оставшихся без попечения родителей в Санкт-Петербурге (на 10 тыс. детей)
Примечание: 1998 год – без учета данных по Выборгскому району



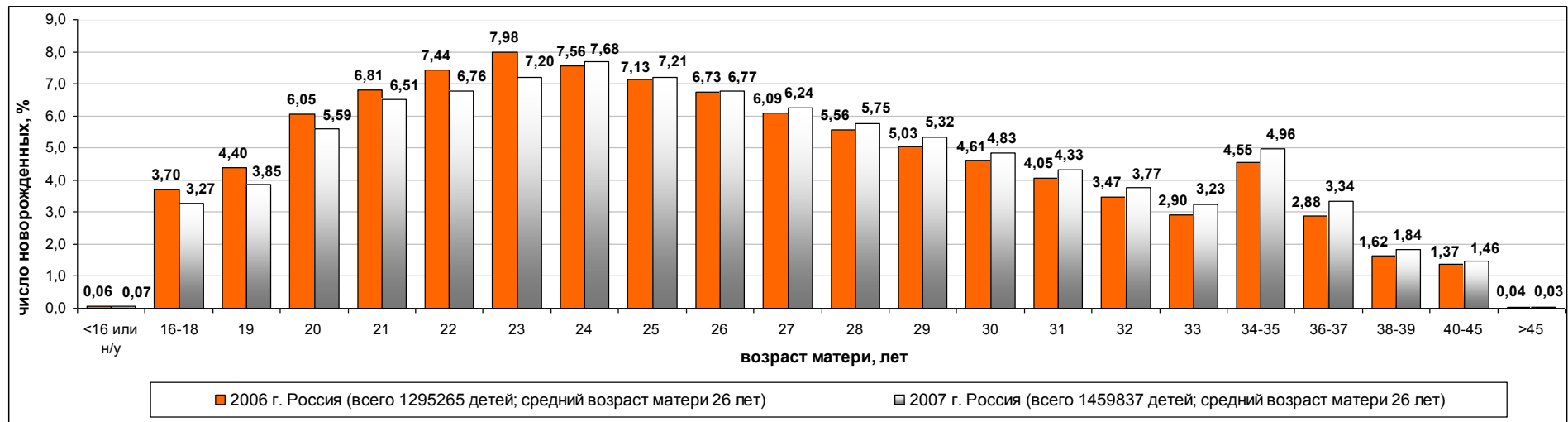


Рис. 1.8. Удельный вес от числа новорожденных для каждого возраста матери (2006-2007 годы; Россия)

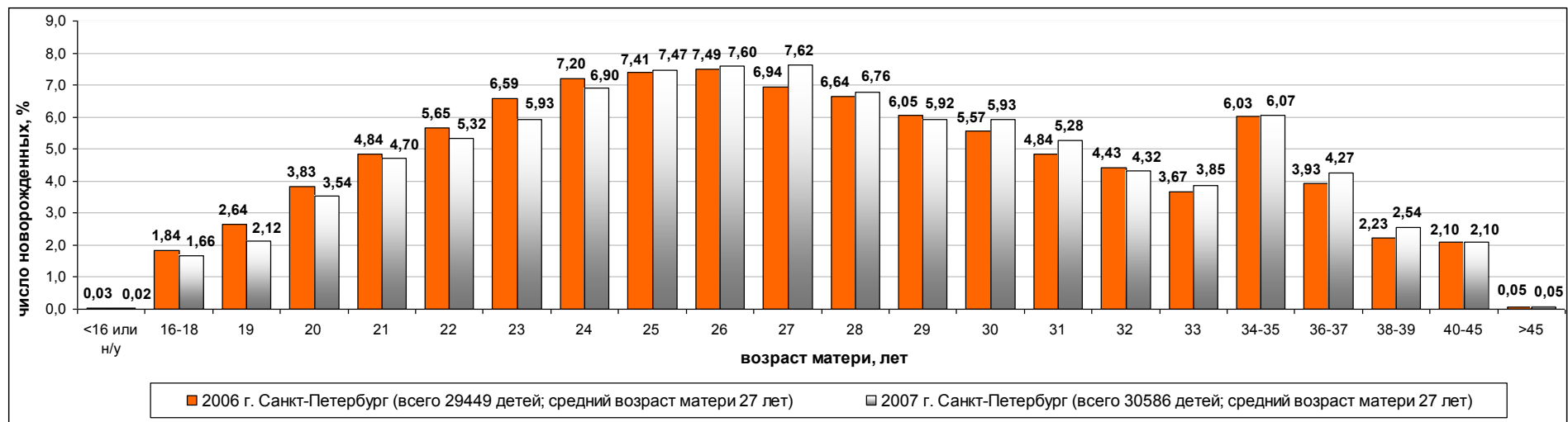


Рис. 1.9. Удельный вес от числа новорожденных для каждого возраста матери (2006-2007 годы; Санкт-Петербург)

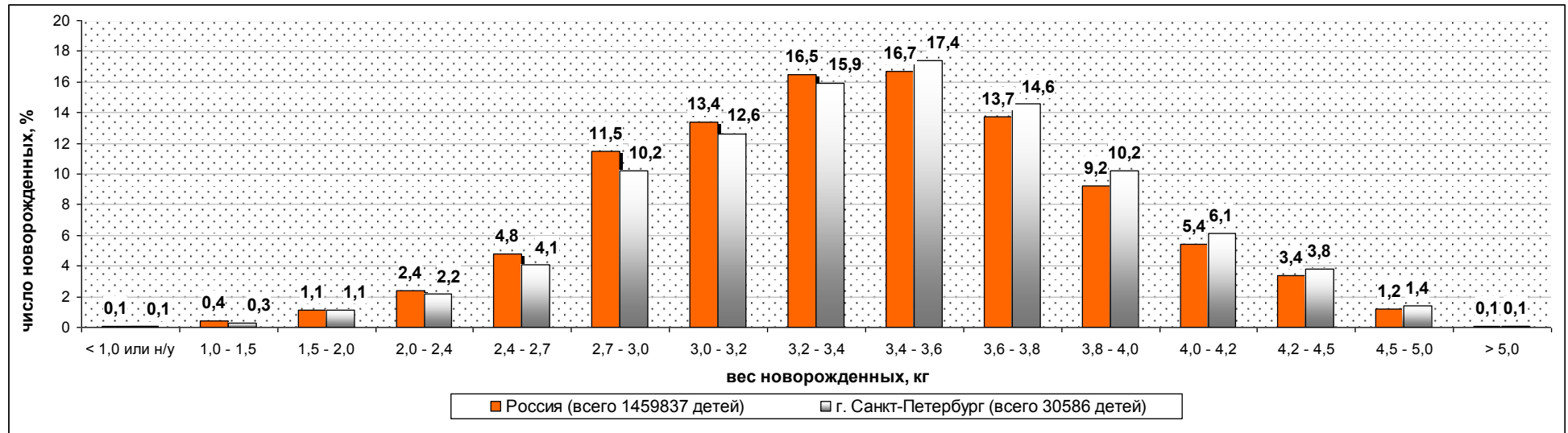


Рис.1.10 Вес новорожденных (удельный вес) (РФ/Санкт-Петербург, 2007 год)

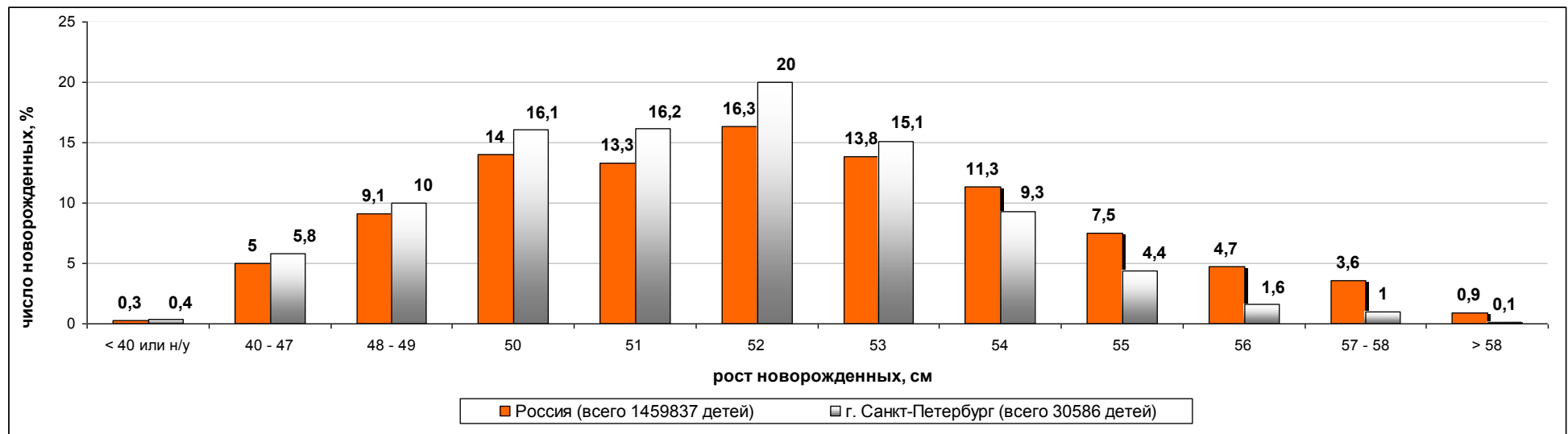


Рис. 1.11. Рост новорожденных (удельный вес) (РФ/Санкт-Петербург, 2007 год)

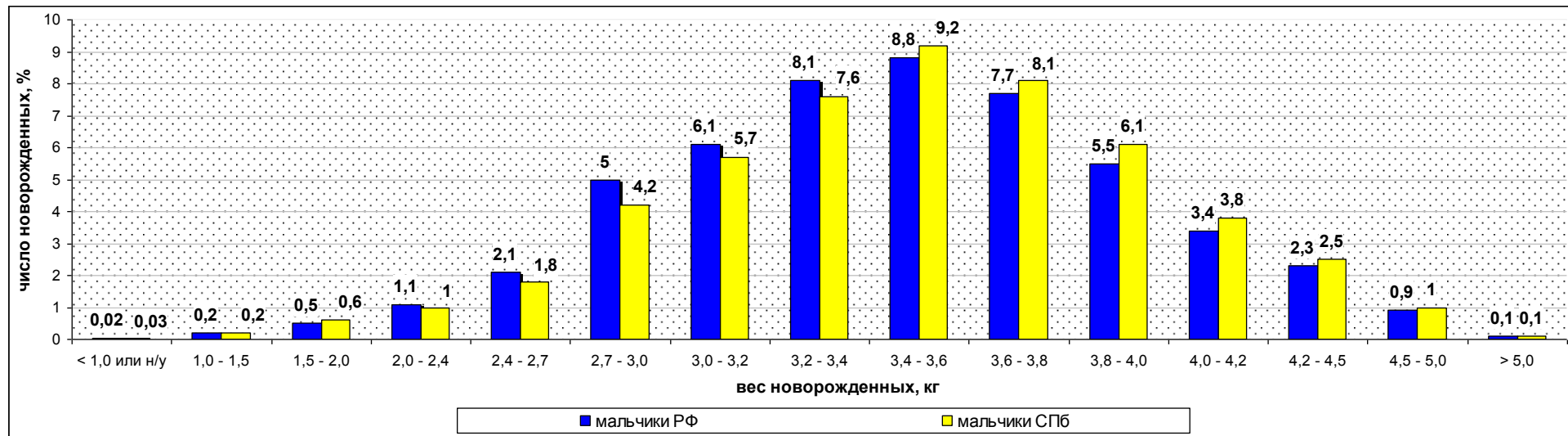


Рис. 1.12 Вес новорожденных мальчиков (в процентах от числа новорожденных; РФ/Санкт-Петербург, 2007 год)

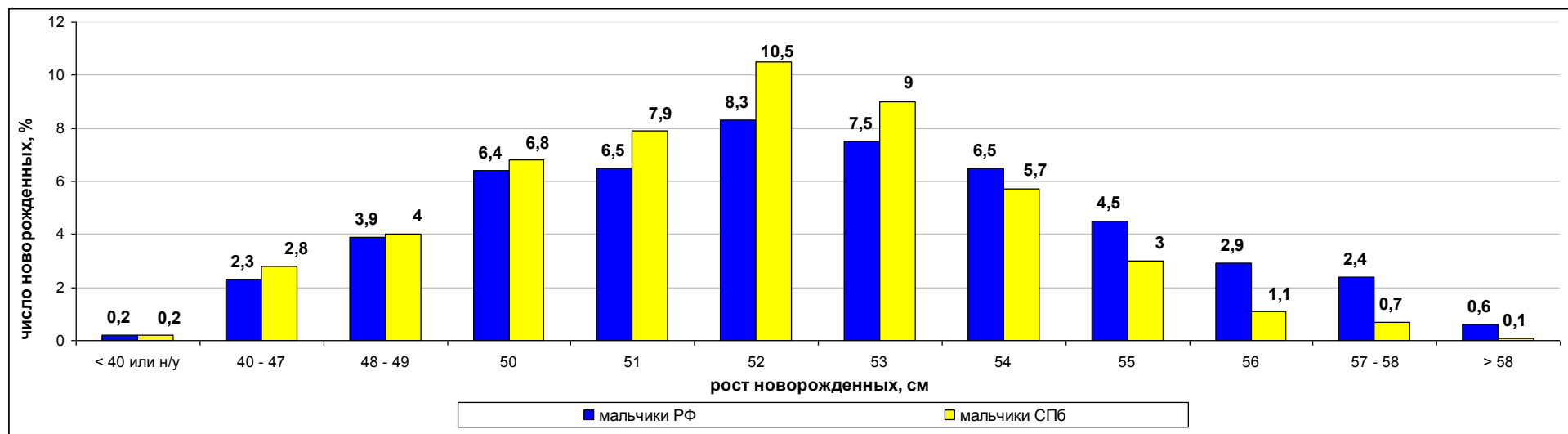


Рис. 1.13. Рост новорожденных мальчиков (в процентах от числа новорожденных; РФ/Санкт-Петербург, 2007 год)

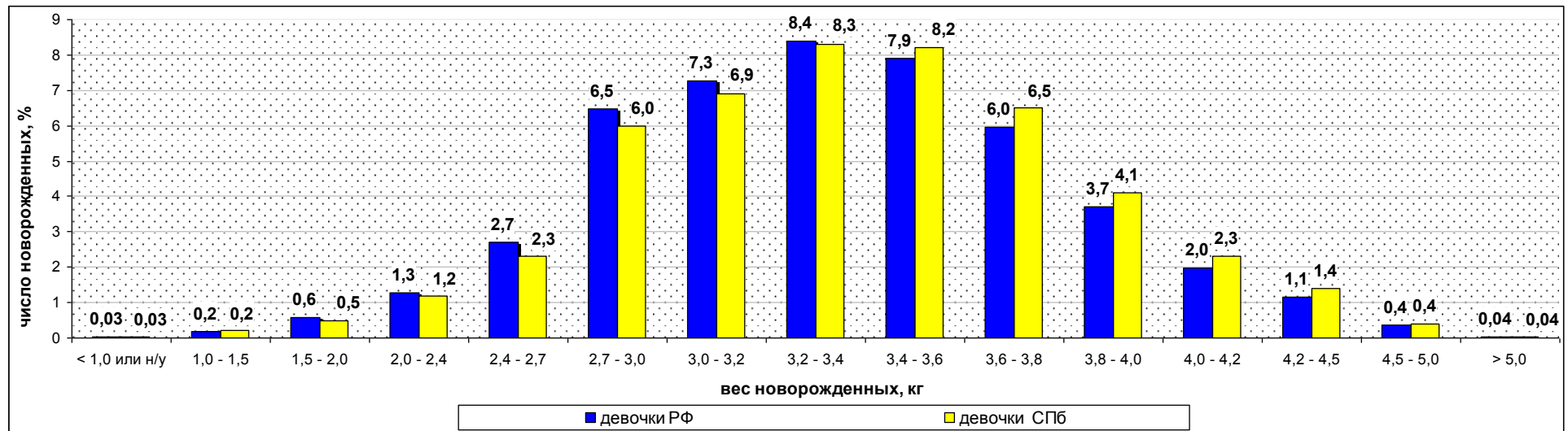


Рис. 1.14. Вес новорожденных девочек (в процентах от числа новорожденных; РФ/Санкт-Петербург, 2007 год)

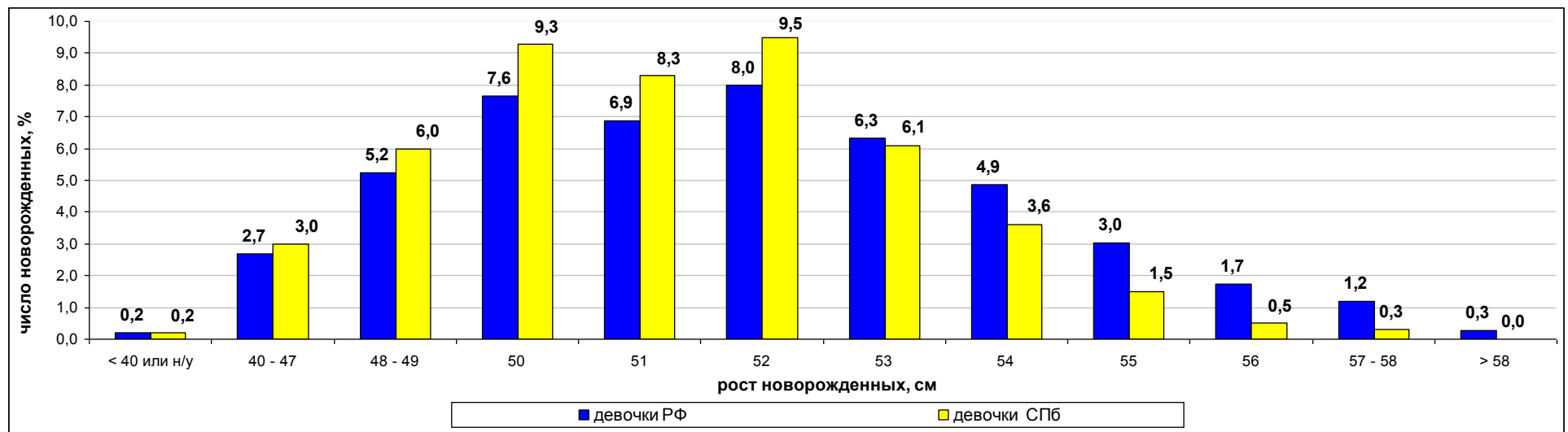


Рис. 1.15. Рост новорожденных девочек (в процентах от числа новорожденных; РФ/Санкт-Петербург, 2007 год)

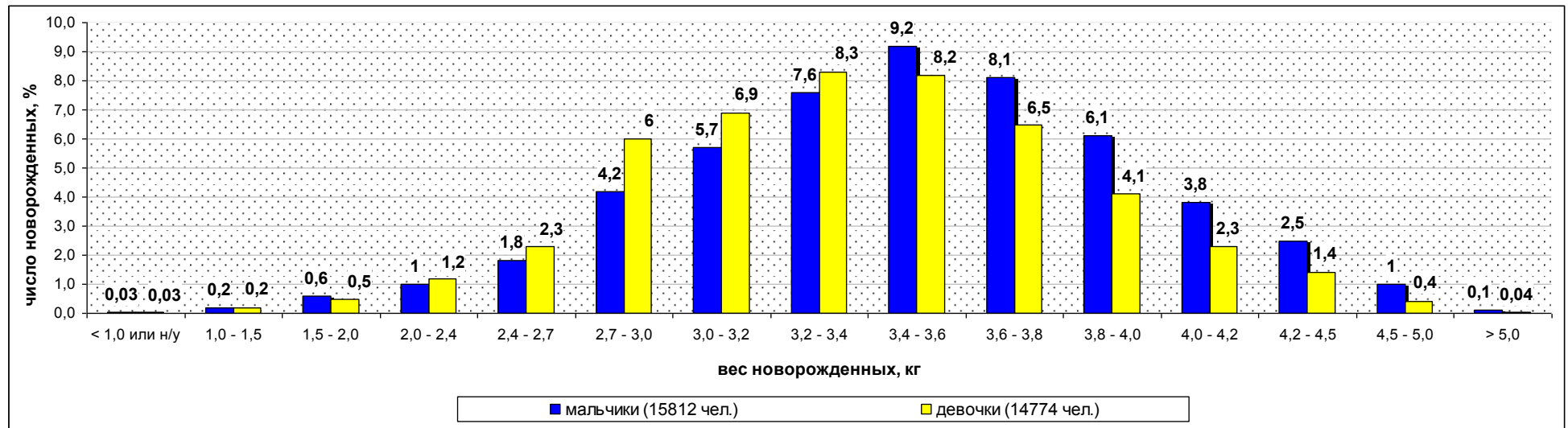


Рис. 1.16. Вес новорожденных (в процентах от числа новорожденных мальчиков и девочек; Санкт-Петербург, 2007 год)

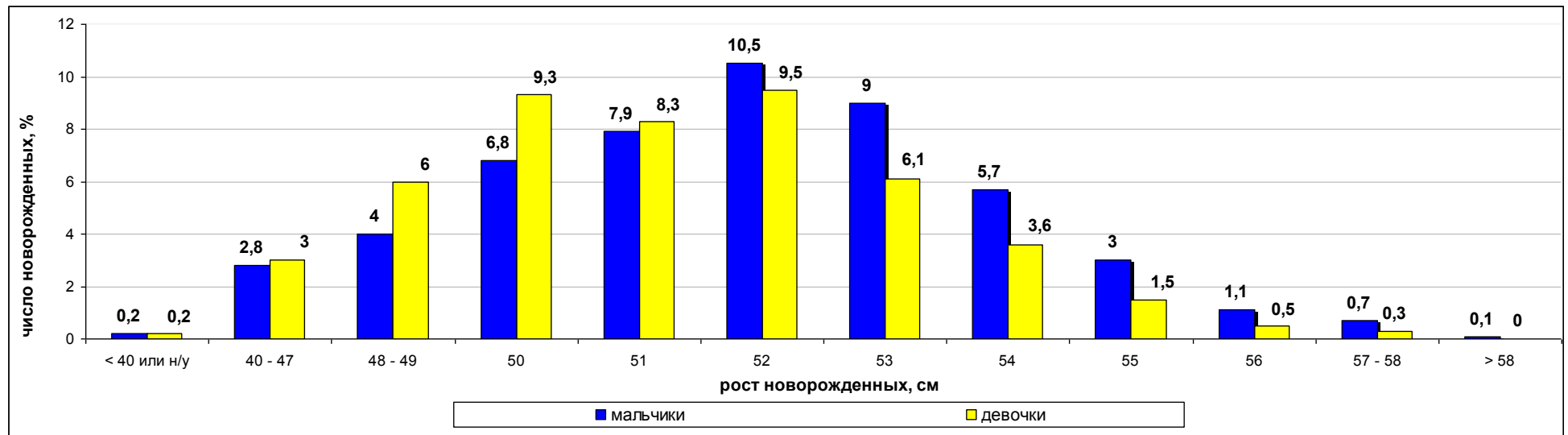


Рис. 1.17. Рост новорожденных (в процентах от числа новорожденных мальчиков и девочек; Санкт-Петербург, 2007 год)

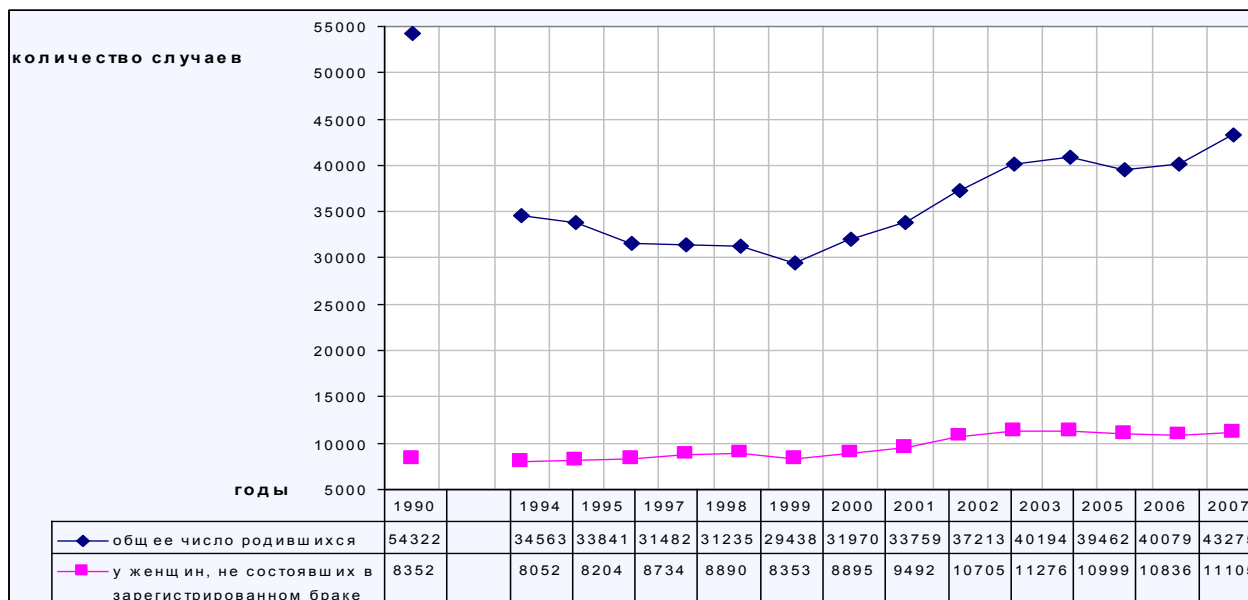


Рис. 1.18. Общая численность родившихся и численность родившихся вне брака (Санкт-Петербург)

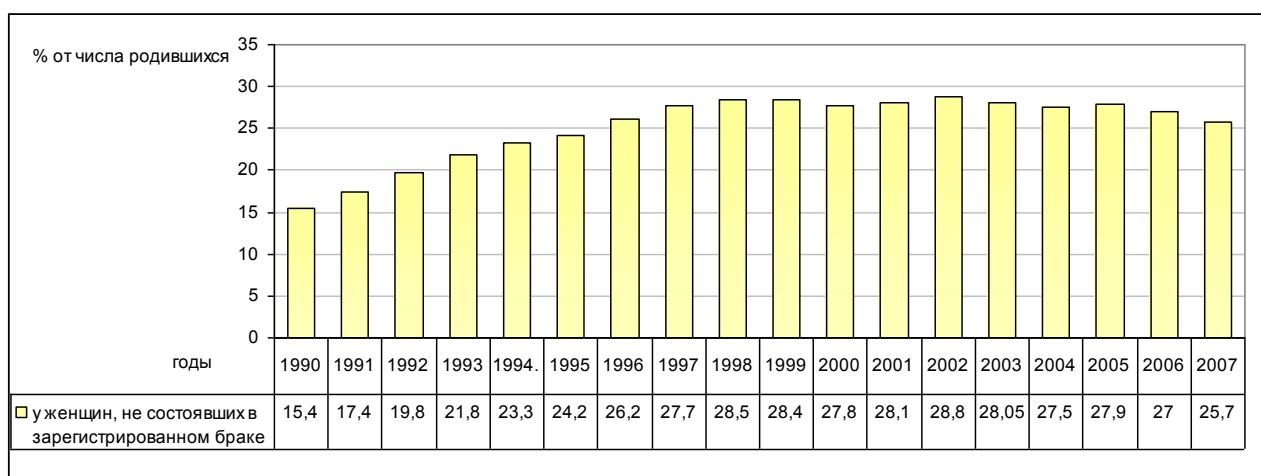


Рис. 1.19. Удельный вес детей, родившихся у женщин, не состоявших в зарегистрированном браке (Санкт-Петербург)

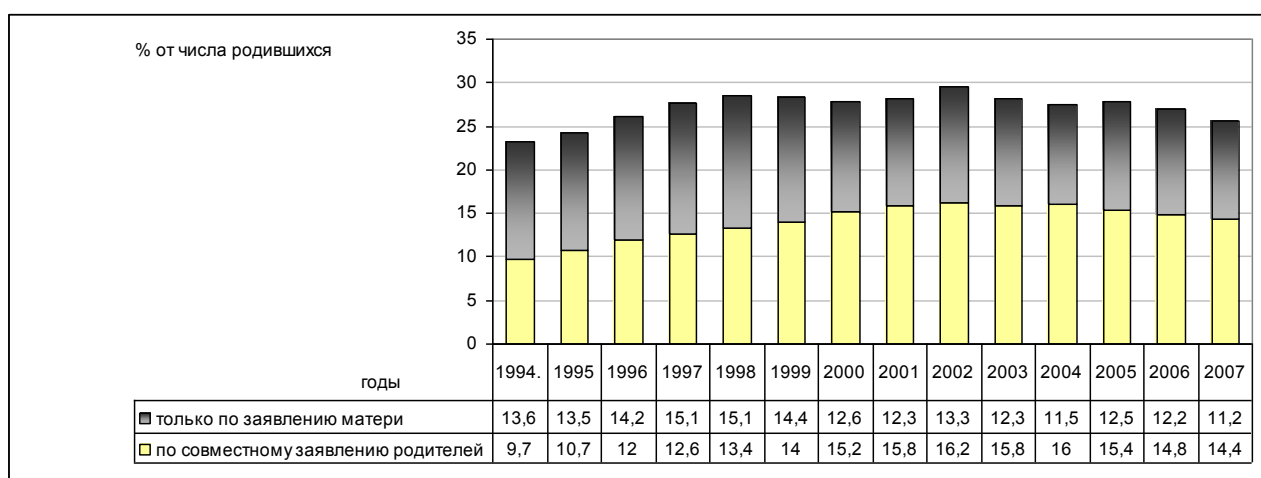


Рис. 1.20. Категории детей, родившихся у женщин, не состоявших в зарегистрированном браке (Санкт-Петербург)

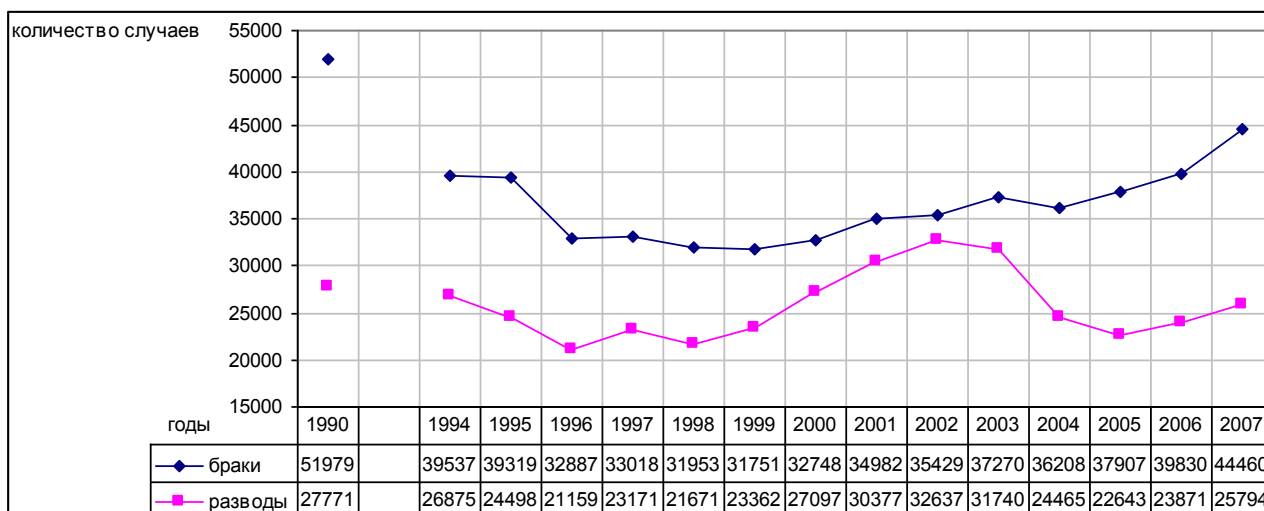


Рис. 1.21. Браки и разводы в Санкт-Петербурге

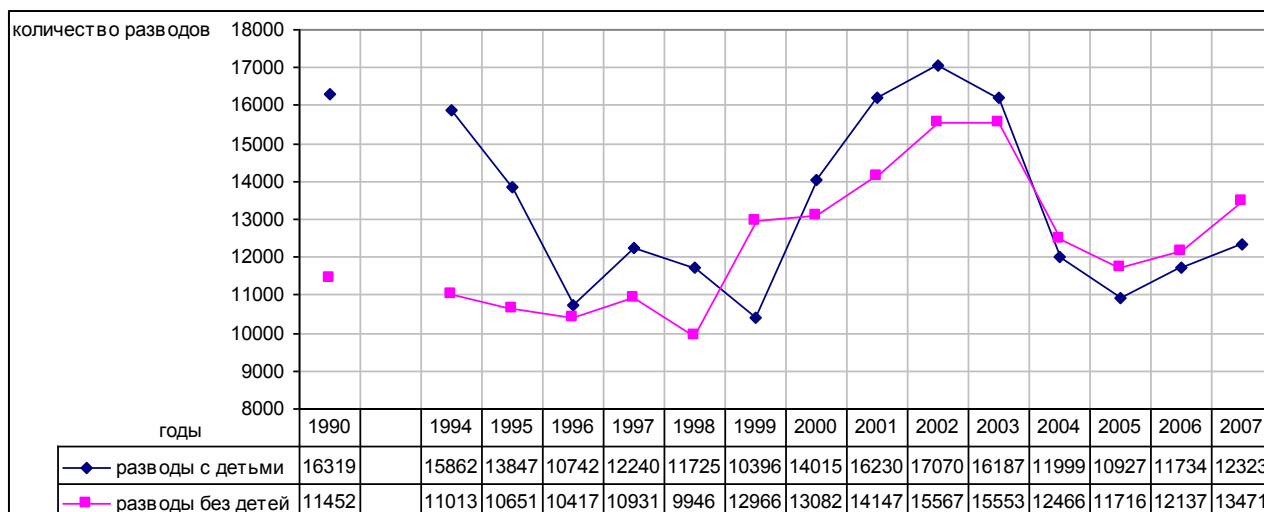


Рис. 1.22. Разводы в семьях с детьми и в семьях без детей (Санкт-Петербург)

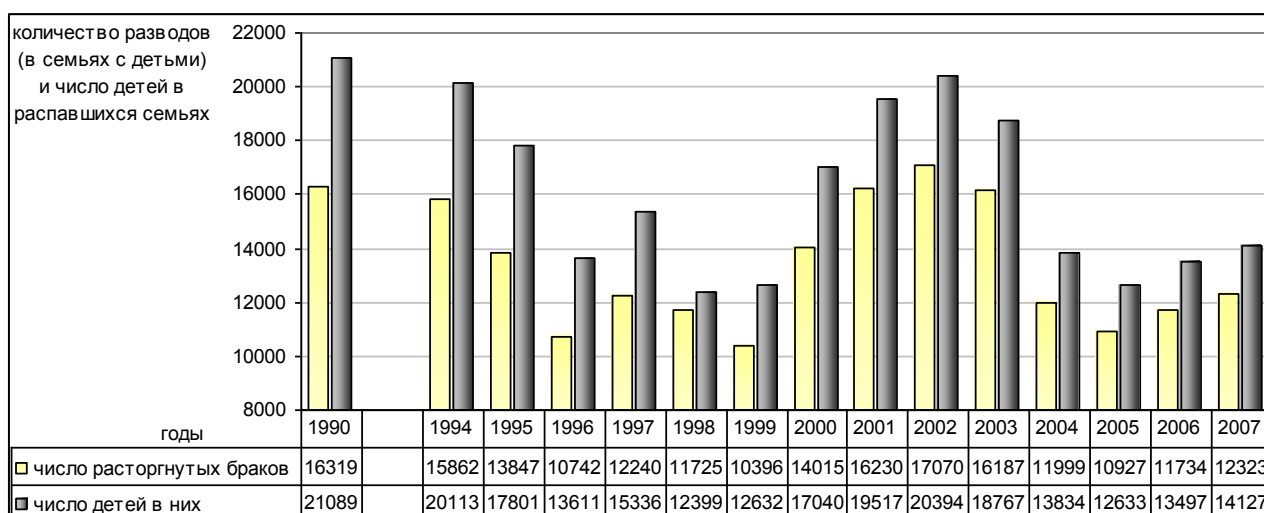


Рис. 1.23. Разводы в семьях с детьми (Санкт-Петербург)